

Widoda.com Manual **Visiteur**

Widola.com : fonctionnement de la base de données

[Cette manual en PDF](#)

[This Manual in english](#)

[Diese Anleitung in Deutsch](#)

La page en ligne du catalogue

Chaque année au printemps les rédacteurs du catalogue « Le Mondial de l'Aviation de Loisir » partent à la chasse de données techniques qui concernent tout ce qui vole « léger » du parapente à l'hélicoptère. Pour la nouvelle édition du catalogue, qui paraît en trois langues, ils recherchent des photos, des données et des prix. Comme nous étions plusieurs à vouloir diffuser les données du catalogue sur un site internet, il nous est également apparu pratique de l'utiliser pour faire la mise à jour des données qui ne seront pas seulement diffusées sur internet mais également utilisées pour la version papier du catalogue. Pour que les renseignements contenus dans la base de données continuent à être dignes de confiance, un filtre rédactionnel a été installé, ce qui permet aux constructeurs comme à tous les pilotes en général de rentrer les modifications qu'ils aimeraient y apporter. Ces dernières sont alors examinées par un rédacteur et comparées aux données existantes avant d'être insérées dans le prochain catalogue.

Le Widola devrait dans le futur être en trois langues, tout comme le catalogue. Pour l'instant, cette machine à rechercher tout ce qui vole fonctionne dans la langue des pilotes, l'anglais. Les autres langues seront introduites au cours de l'année.

Sommaire

I. 1. Visitor – mode

[I. A. Cherchez une Avion \(Search for Aircraft \)](#)

[1: B. Cherchez une Avion \(Search for Address\)](#)

[1: C. Cherchez une ecole \(Search for School\)](#)

II Request mode

[1. Créez votre login](#)

[1.A. Editez l'adresse d'une entreprise déjà existante dans la base de données Widola](#)

[1.B. Entrez une nouvelle adresse qui ne figure pas dans la base de données Widola](#)

[1.C. Supprimez une adresse](#)

[2.A. Modifiez les données d'une machine existante](#)

[2.B. Entrez les données et la photo d'une nouvelle machine \(ou voile\) pour une entreprise figurant dans la base de données](#)

[2.C. Entrez les données et la photo d'une nouvelle machine \(ou voile\) pour une entreprise ne figurant pas dans la base de données](#)

[2.D. Supprimez l'appareil](#)

[3.A. Ajoutez ou supprimez une catégorie pour une entreprise figurant dans la base de données](#)

[3.B. Ajoutez ou supprimez des importateurs](#)

[4.A. Ajoutez ou éditez une adresse d'école](#)

[4.B. Entrez les données d'une école](#)

Appendice

[A.1. Caractéristiques des photos et chargement](#)

1. Visitor – mode

Comment fonctionne le Widola ?

Sur l'écran d'ouverture (voir image 1),



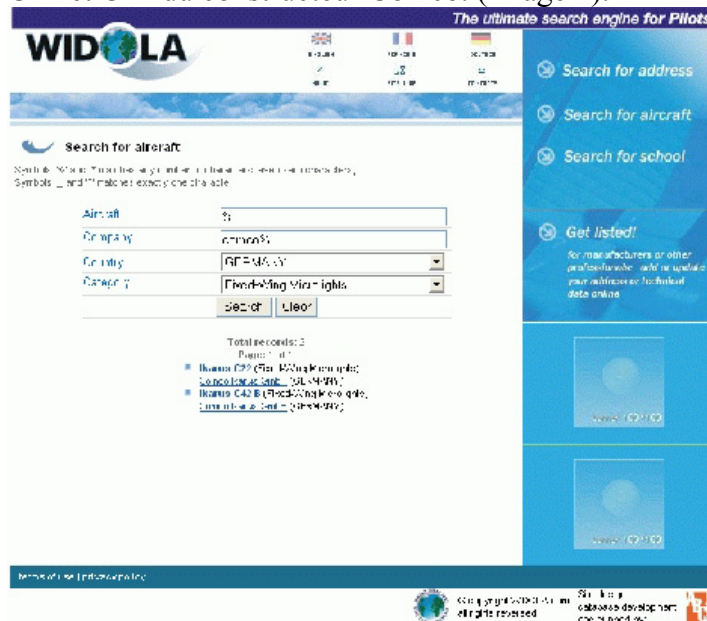
on indique ce que l'on recherche : une adresse (address), un aéronef ou un produit (aircraft) ou une école (school). En plus des différents aéronefs du parapente à l'hélicoptère on trouve également, comme dans la version papier, les moteurs et leurs données techniques. D'autres produits suivront ultérieurement.

I. A. Cherchez une Avion (Search for Aircraft) [Back to top](#)

Si, par exemple, l'on recherche tous les appareils du constructeur Comco-Ikarus, il faut sélectionner « search for aircraft » et face à « aircraft » on rentre la « wildkey », le signe % (pourcentage) pour tous et face à « Company » le nom du constructeur.

Si l'on ne connaît pas le nom exact, on peut n'en rentrer qu'une partie. Ce qui donne : Comco, la « wildkey » %, on sélectionne aussi le pays et la catégorie, dans ce cas les multi-axes (Fixed-wing microlights en anglais).

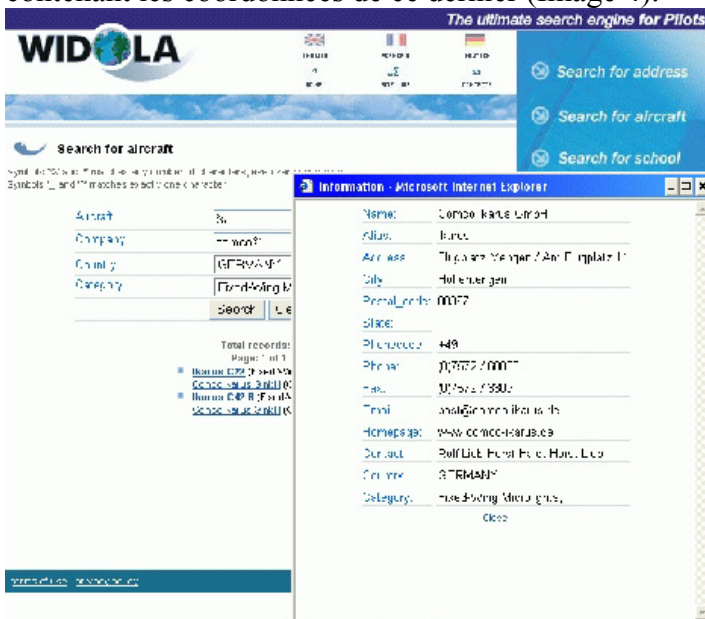
Après avoir activé la touche de recherche (search), la base nous propose comme machines les C22 et C42 du constructeur Comco. (Image 2).



Si l'on clique sur le nom d'un appareil, une nouvelle fenêtre s'ouvre comportant les données techniques, la photo de la machine et sa description (Image 3).

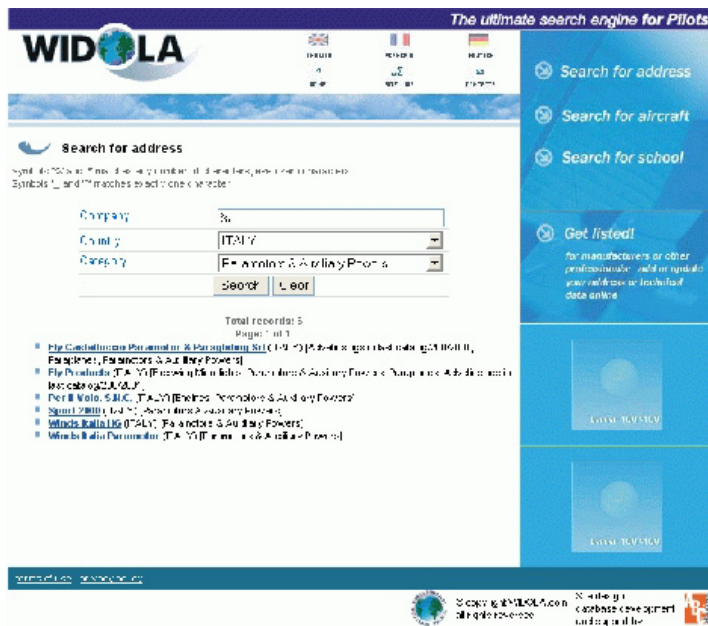


Si l'on clique sur le nom du constructeur mis en évidence en bleu, alors s'ouvre la fenêtre contenant les coordonnées de ce dernier (Image 4).



1: B. Cherchez une Avion (Search for Address) [Back to top](#)

Si par contre on souhaite trouver directement les coordonnées d'un fabricant de paramoteurs italien, on sélectionne « search for address », on indique sous « Company » le pourcentage souhaité, on sélectionne également la catégorie et le pays désirés et on active la recherche. On obtient une liste de tous les fabricants de paramoteurs italiens (Image 5)



et en cliquant sur le nom recherché, l'adresse du fabricant dans une fenêtre à part.

1: C. Cherchez une école (Search for School) [Back to top](#)

La démarche est identique pour la recherche d'une école. Dans le **cherchez école** vous pouvez choisir la catégorie de école.

II. Mode Request – Entrez vos données

Le principe de base de WIDOLA.COM est d'être digne de confiance, c'est-à-dire que toutes les entrées de données dans la base sont vérifiées par des rédacteurs professionnels qui travaillent dans des magazines relatifs à l'aviation. Aussi si vous entrez ou désirez modifier une donnée cela prendra quelques jours avant qu'elle soit validée et figure dans la base.

Si vous désirez entrer une donnée dans notre base, il faudra d'abord vous enregistrer (entrer vos coordonnées) pour que notre rédacteur puisse vous joindre s'il a besoin d'informations complémentaires.

Pour garantir l'exactitude de ses données, le Widola dispose d'un mode d'entrée de données nouvelles et de corrections. A ce niveau, tout un chacun, fabricant, club, pilotes, peut entrer de nouvelles machines et adresses. Avant parution toutes ces données seront contrôlées par un rédacteur.

Pour entrer des données, on sélectionne « get listed ! ».

Pour y accéder, il faudra donner vos coordonnées pour que les rédacteurs puissent vous joindre s'ils ont besoin d'informations supplémentaires. Lors de votre première intervention, lorsqu'apparaît la fenêtre de login « register right now », il faudra vous choisir un nom de login, un mot de passe (et bien les retenir !). **Entrez** vos informations personnelles et cliquez sur « Register »

1. Créez votre login [Back to top](#)

Cliquez en premier lieu sur « get listed » sur la page d'ouverture du Widola. Si vous entrez pour la première fois, il faut vous enregistrer sur les pages de login. Cliquez sur le menu « [register right now](#) » (enregistrez-vous maintenant) juste à droite de la fenêtre de login. Plus tard il vous suffira d'entrer votre login et votre mot de passe.

The ultimate search engine for Pilots

WIDOLA

Please, fill registration form:

Login:

 Password:

 Confirm password:

 Name of a company or firm (optional)

 First name:

 Last name:

 Profession:

 Country:


 Telephone:

 Fax:

 e-mail:

 Homepage address:

For manufacturers or other professionals: add or update your address or technical data online.


 Copyright © 2002-2003 WIDOLA. All rights reserved.

Entrez un login (10 lettres maximum de votre choix), un mot de passe (de votre choix) et vos coordonnées. Il est impératif d'entrer : Login name (votre login), Password (votre mot de passe), name (votre nom), Country (Pays) et une adresse E-mail valide. Après avoir cliqué sur le bouton d'enregistrement vous pouvez à présent entrer vos login et mot de passe et vous vous trouvez dans le mode Request où vous pouvez faire des propositions de modifications.

1. Edit addresses

1.A. Editez l'adresse d'une entreprise déjà existante dans la base de données [Back to top](#)

La manière la plus simple pour éditer des données est de passer par la recherche rapide. (vous reviendrez toujours sur cette page en sélectionnant « main page » sur la première ligne). Dès que vous commencez à entrer le nom de l'entreprise dans la fenêtre de recherche rapide (à partir de trois lettres) apparaît déjà le nom de l'entreprise la plus proche. Si c'est l'entreprise que vous recherchez, cliquez sur « show company » (affichez l'entreprise). S'ouvre alors la page principale de cette entreprise avec toutes les données que nous y avons stockées.

Administrator interface - Microsoft Internet Explorer

Adresse: http://www.widola.com/admin.php?quick_search=flight&company=3139

WIDOLA request mode

[Main page](#) | [Companies](#) | [Aircrafts](#) | [Importers](#) | [Schools](#) | [Log off](#)

Choose Your language: english

If the company which information you would like to contact is not in this list, you should first [add new company](#) information.

<p>Address:</p> <p>name: <input type="text" value="Flight Design Gmbh"/> <input type="checkbox"/> publish</p> <p>address: <input type="text" value="Stelminger Str. 65"/> <input type="checkbox"/> supporter</p> <p>city: <input type="text" value="L. Echterdingen"/></p> <p>country: <input type="text" value="GERMANY"/></p> <p>postal_code: <input type="text" value="D-70771"/></p> <p>phonecode: <input type="text" value="+49"/></p> <p>phone: <input type="text" value="(0)711 / 90287-0"/></p> <p>fax: <input type="text" value="(0)711 / 90287-99"/></p> <p>email: <input type="text" value="info@flightdesign.com"/></p> <p>homepage: <input type="text" value="http://www.flightdesign.com"/></p> <p>contact: <input type="text" value=""/></p> <p style="text-align: right;"><input type="button" value="Edit"/> <input type="button" value="Delete"/></p>	<p>Categories:</p> <p># advert 2002 <input type="checkbox"/> Delete</p> <p># Homebuilts <input type="checkbox"/> Delete</p> <p># Hang Gliders <input type="checkbox"/> Delete</p> <p># Fixed-Wing Microlights <input type="checkbox"/> Delete</p> <p>Aircrafts:</p> <p># ST-26 (Fixed-Wing Microlights) <input type="checkbox"/> Delete</p> <p># ST-301 (Fixed-Wing Microlights) <input type="checkbox"/> Delete</p> <p># Enduro 13.5 (Hang Gliders) <input type="checkbox"/> Delete</p> <p># Enduro 2000 (Hang Gliders) <input type="checkbox"/> Delete</p> <p># Access (Hang Gliders) <input type="checkbox"/> Delete</p> <p># ST-25 (Homebuilts) <input type="checkbox"/> Delete</p> <p style="text-align: right;"><input type="button" value="New aircraft"/></p> <p>Schools:</p> <p>No schools by this company</p> <p style="text-align: right;"><input type="button" value="New school"/></p>
--	--

Internet

Maintenant vous allez pouvoir modifier l'adresse, ajouter ou supprimer des catégories, ajouter ou supprimer des importateurs ou des machines produites par cette entreprise et, si c'est une école, vous allez pouvoir en éditer les données. Si l'entreprise en question fabrique des machines vous pourrez également en éditer les données.

Sous l'adresse, cliquez sur le bouton de gauche « Edit »

Dans « Modify this record ? », vous trouvez les champs suivants :

Name	Nom de votre entreprise
Alias	De nouveau le nom de votre entreprise mais dans sa version courte (si le nom est trop long)
Address	Numéro et nom de la rue / Po Box
City	Nom de la ville
Postal code	Code postal
Country	Pays sélectionné sur le menu déroulant
State	Dans certains pays il y a des états supplémentaires (cf la Californie aux USA), pour la plupart des pays laissez un blanc.
Phone	Téléphone sans le code pays (il s'installe automatiquement après la sélection du pays).
Fax	Comme pour le téléphone - Format des téléphones et Fax : (0) 89 / 123 456. D'abord le 0 (entre parenthèses s'il ne faut pas le faire en appelant de l'étranger) et un / de séparation entre la zone et le numéro (pas pour les numéros français), un seul numéro de téléphone dans ce champ, vous pouvez rajouter des numéros dans le champ "public note" un peu en dessous
E-Mail	Un seul email par entreprise dans ce champ, vous pouvez rajouter des numéros dans le champ "public note" un peu en dessous (l'adresse doit comporter un "@").
homepage URL	Adresse internet
Contact	Le responsable de l'entreprise
Public note	Vous pouvez rajouter des informations supplémentaires dans ce champ, comme le nom des personnes à contacter, des téléphones, fax, email et sites supplémentaires
Date	Elle s'affiche automatiquement quand vous entrez la demande de modification
Published	Note interne apportée par le rédacteur
Supporter	Note interne apportée par le rédacteur - Si vous êtes un annonceur du Mondial de l'Aviation de Loisir vous recevez le statut de supporter pour trois mois. Les supporters ont les avantages suivants : tout d'abord un lien direct à partir de l'adresse indiquée dans le Widola vers leur site et leur email, et les photos sont chargées dans une meilleure définition. Pour plus d'infos sur le statut de supporter, cliquez sur "support" sur la page d'ouverture du Widola
Activity	Ici sont listées les différentes catégories dont s'occupe votre entreprise. Une entreprise peut être représentée dans plusieurs catégories. Si vous cliquez juste sur une nouvelle catégorie toutes les autres vont être désélectionnées. Pour ajouter une nouvelle catégorie et garder les autres appuyez sur la touche "ctrl" en même temps que vous cliquez avec la souris sur la catégorie. Idem pour rentrer plusieurs catégories en même temps : appuyez sur la touche "ctrl" et sélectionnez les catégories désirées. L'entreprise pourra figurer dans toutes les catégories surlignées en bleu. Mais attention, sous les catégories comme "parachutes", "parapentes", "pendulaires" ne figurent que les fabricants réels, si vous êtes importateur, entrez en tant qu'importateur du fabricant, si ce fabricant ne figure pas dans le Widola, vous devrez entrer son entreprise dans la base de données. Si vous entrez dans la base de données en tant que fabricant et que vous êtes seulement importateur, vous n'apparaîtrez nulle part.

Après avoir entrée vos données, vous cliquez sur « Modify record », le message suivant s'affiche : « Your change-request has been obtained » (votre demande de modification a été prise en compte) si le système a bien pris vos données.

1.B. Entrez une nouvelle adresse qui ne figure pas dans la base de données Widola [Back to top](#)

Avant d'entrer une nouvelle adresse, vérifiez toujours en premier lieu que l'adresse n'a pas déjà été entrée par quelqu'un d'autre.

Puis appuyez sur [add new company](#) Saisissez les données. Cliquez sur « Add record » et vous obtiendrez la confirmation que « Your Add request has been obtained » (votre demande de rajout a été prise en compte), la nouvelle adresse ne figurera dans la base de données qu'une fois que le rédacteur l'aura validée.

1.C. Supprimez une adresse [Back to top](#)

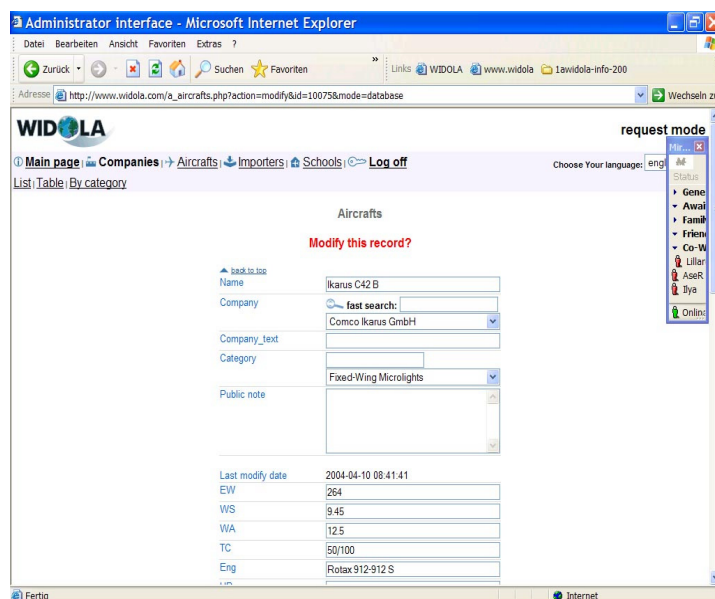
Sous l'adresse qui figure sur la page principale de chaque entreprise, se trouve une option « delete » (supprimer), si vous cliquez dessus, le système affichera l'adresse complète, vous cliquerez sur l'option « delete » et recevrez le message de confirmation « **Your delete request has been obtained** » (votre demande de suppression a été prise en compte), ceci ne sera effectif que lorsqu'un rédacteur aura validé votre demande.

2. Editez les données d'une machine

2.A. Modifiez les données d'une machine existante

[Back to top](#)

Du côté droit de la page principale de l'entreprise, sous le titre « Aircraft » vous trouverez les machines qui sont stockées dans le Widola.com. Vous cliquez sur le nom d'une machine et la fenêtre comportant les données techniques et la description de celle-ci s'ouvre :



Name:	Nom du modèle
	Recherche rapide, tapez le nom de l'entreprise ici et le système indiquera le nom dans le champ juste en dessous
Company	Nom du constructeur sélectionné dans la liste au-dessus. Si l'entreprise n'est pas dans liste il vous faudra d'abord entrer les données avec le masque "Add new company". Si vous avez entré le nom mais que ce dernier n'a pas encore été validé par le rédacteur (donc il n'est pas dans la liste déroulante), entrez le nom que vous avez ajouté avec "add new company request" dans le champ suivant
Company_text	Entrez le nom de l'entreprise s'il ne figure pas déjà dans la liste.
Category	Sélectionnez la catégorie. Si le nom du modèle est déjà dans la liste, ne touchez pas à la catégorie
Public note	Vous pouvez indiquer ici des infos supplémentaires concernant la

	machine à l'intention du rédacteur, ces notes ne seront pas publiées.
Last modify date	Ne pas remplir (le système s'en charge)
EW	Poids à vide en kg
WS	Envergure (m)
WA	Surface alaire (m ²)
TC	Capacité du réservoir
Eng	Moteur
HP	Puissance (CV)
Wmax	Masse max au décollage
St	Nombre de sièges
Vmax	Vitesse maximum
Vc	Vitesse de croisière
Vmin	Vitesse mini
Vz	Taux de montée
Fc	Consommation
Class	Classe dans laquelle la machine vole (choisir dans le menu déroulant).
Cert	Nom de la labellisation (choisir dans le menu déroulant)
Name of Photo 1	Mettez ici le nom de la première photo que vous avez chargée juste au-dessous.
Photo 1	Si vous voulez charger une nouvelle photo, cliquez sur "parcourir" et recherchez le répertoire dans lequel vous avez stocké la photo dans votre machine personnelle.
Photo 1 (old)	<p>Cliquez sur la commande en bleu pour voir la photo contenue dans la base de données.</p> <p>Attention pour les constructeurs de deltas, de parapentes et de paramoteurs, nous n'avons pas besoin d'une photo par modèle. Pour la revue du Mondial de l'Aviation de Loisir une seule photo suffit pour les constructeurs de deltas et de paramoteurs, deux pour les constructeurs de parapentes (Les photos doivent répondre à certains critères. Pour plus de détails, click here) Cette photo sera affichée pour tous les modèles du constructeur, aussi merci de rentrer le nom du (ou des) modèle dans le champ "Name of Photo".</p> <p>Plus tard, nous pourrons également charger une photo par modèle (tout au moins pour tous les constructeurs qui sont "supporters Widola"), mais seulement pour un usage internet.</p>
Name of Photo 1	Put here the name of the first photo you upload below
Photo 2	Vous pouvez charger une deuxième photo pour chaque machine.
Photo 2 (old)	Comme Photo 1 (old)
Price	Vous pouvez insérer un prix par langue de publication.
Price French edition	C'est-à-dire un prix pour les USA et l'Angleterre, un pour la France et un pour l'Allemagne
Price German edition	Marquez le prix sans TVA , sans espace et sans aucun autre signe tel que "," ou"." Et choisissez la monnaie "€" "\$" or "£"

	N'inscrivez rien d'autre dans ce champ, Il faudra convertir les autres monnaies.
Kit Price	Si la machine est vendue en kit, entrez un prix ici
Kit Price French edition	
Kit Price German edition	
Plan Price	Si la machine est vendue en plan, entrez un prix ici
Plan Price French edition	
Plan Price German edition	
Description (english)	Dans ce champ notez vos suggestions pour le texte descriptif publié dans le catalogue.. Dans les catégories Paraglider (Parapentes), Hangglider (Deltas) and Paramotors & Auxiliary Power (Paramoteurs et motorisation auxiliaire) figure un texte descriptif par entreprise Votre texte pourra porter sur l'entreprise et pas seulement sur une machine ou voile. Si vous changez le texte du descriptif pour une machine, il sera automatiquement changé pour les autres. Dans toutes les autres catégories, il y a un texte par machine. Vous pouvez entrer vos suggestions pour le descriptif en anglais, français ou allemand.
Description (french)	
Description (german)	

Quand vous avez terminé votre saisie, cliquez sur « **Modify record** » en bas de page et s'affiche alors la fenêtre « **Your modify request has been obtained** » (votre demande de modification a été enregistrée). Vous êtes de nouveau sur la page principale de l'entreprise. Si vous chargez une photo cela peut prendre quelques minutes, tout dépend de votre connection internet. Notez bien que le temps d'affichage d'une machine est limité à 10 minutes maximum, si vous laissez la fenêtre ouverte plus longtemps, la demande ne sera pas sauvegardée. Aussi vaut-il mieux préparer les données, le texte et la photo à l'avance avant d'ouvrir la fenêtre des données.

Vous trouverez des infos et les traductions des données de toutes les catégories sous le menu « [translation_help.htm](#) »

2.B. Entrez les données et la photo d'une nouvelle machine (ou voile) pour une entreprise figurant dans la base de données [Back to top](#)

Allez d'abord à la page principale de l'entreprise en passant par le cartouche de recherche rapide. Là vous sélectionnez l'entreprise recherchée (voir plus haut), vérifiez qu'elle figure bien dans la liste avec la catégorie de la machine que vous désirez entrer puis vous cliquez sur le menu

[➔ New aircraft](#)

qui figure en bas à droite de la liste des appareils de l'entreprise. La fenêtre « Add Aircraft » (Ajoutez un appareil) s'ouvre, elle se présente exactement comme la fenêtre « Modify aircraft » (modifiez l'appareil) au chapitre 2.A, à la seule exception prêt qu'elle est vide. Après avoir entré le nom, vous choisissez la catégorie et entrez les données et la photo. Puis vous cliquez sur « add record » (ajoutez l'enregistrement) et obtenez la fenêtre « **Your add request has been obtained** » (votre demande de rajout a été enregistrée).

2.C. Entrez les données et la photo d'une nouvelle machine (ou voile) pour une entreprise ne figurant pas dans la base de données

[Back to top](#)

Si l'entreprise ne figure pas dans la base de données, vous devez d'abord entrer l'entreprise (voir 1.B.). Mais même en entrant les données la nouvelle adresse ne figurera pas dans la base car il faut d'abord que le rédacteur valide votre demande ce qui peut prendre plusieurs jours.

Dans ce cas de figure, cliquez sur « Aircraft » puis sur « table » à la seconde ligne en haut de la première page. Sous le titre « Aircrafts (database correction) », cliquez sur le menu « [Add new record](#) » et la fenêtre des appareils s'ouvrira.

Saisissez le nom de l'appareil et dans le champ « **Company_text** » tapez le nom que vous avez entré pour cette entreprise lors de votre demande de rajout. Maintenant vous pouvez remplir le formulaire comme au chapitre 2.A. et cliquez sur « add Record » à la fin de la fiche.

Aircrafts (database correction)

[▲ back to top](#)
 Name
 Company
 Company_text
 Category

2.D. Supprimer l'appareil

[Back to top](#)

Entrez le nom de l'entreprise dans le cartouche de recherche rapide sur la page principale. Cliquez sur "show compagny" (affichez l'entreprise) et vous verrez la liste de tous les appareils de cette entreprise sur la droite.

A la fin de chaque ligne, il y a une option "Delete" (supprimez), cliquez dessus et une fenêtre de suppression s'affiche où figurent toutes les données de l'appareil en question. Pour confirmer la suppression cliquez sur "Delete record" en bas de page. Vous verrez la fenêtre "Your delete request has been obtained" (votre demande de suppression a été enregistrée) s'afficher.

Aircrafts

Delete this record?

```

id_aircraft: 10037
company: Flight Design Gmbh
category: Fixed-Wing Microlights
name: CT 2K
photo1: photos/small/37fix1.jpg
photo2: photos/small/37fix2.jpg
EW: ab 262
WS: 9.30
WA: 10.80
TC: 130
Eng: Rotax 912
HP: 80
Wmax: 600
St: 2
Vmax: 301
Vc: 230
Vmin: 65
Vz: 3.5
Fc: 16
Class: 2
Cert: 46
id_old: 0
posted_flag: 1
date: 2004-05-04 10:08:19
published: 0
    
```

[▲ back to top](#)

Delete record

[Back](#)

3.A. Ajoutez ou supprimez une catégorie pour une entreprise figurant dans la base de données

[Back to top](#)

En haut à droite sur la page principale de l'entreprise sous le titre « Categories » sont indiquées toutes les catégories dans lesquelles figure l'entreprise. Pour modifier une catégorie cliquez sur le bouton edit sous l'adresse.

Descendez dans la page jusqu'au champ « activity » (activité), puis en gardant la touche « Ctrl » enfoncée (ou « strg ») sur votre clavier, choisissez les catégories que vous désirez rajouter avec la souris. Servez-vous du menu déroulant à droite de la fenêtre « activity ». Pour finir, cliquez sur « Modify record » et vous verrez le message de confirmation s'afficher.

3.B. Ajoutez ou supprimez des importateurs

[Back to top](#)

Sur la page principale où s'affichent toutes les données de l'entreprise, sous l'adresse en bas à gauche vous trouvez les importateurs de cette entreprise et dans quels pays ils importent les produits ou appareils. Cliquez sur le menu « Delete », une fenêtre comportant les informations sur cette entreprise s'ouvre, confirmez en bas de page et recevez la confirmation.

Pour ajouter un nouvel importateur, cliquez sur le menu « New importer », toujours en bas à gauche de la page principale. Le masque importateurs s'ouvre et vous devez y entrer :

Company	Le nom du nouvel importateur
Company_text	Si le nom du nouvel importateur n'est pas dans la liste, vous avez déjà entré son nom mais il n'a pas encore été validé par le rédacteur.
Company from	A sélectionner – Le nom de l'entreprise dont les produits sont importés. Normalement, il y figure déjà.
Company_from_text	Si le nom de l'entreprise n'est pas dans la liste, vous avez déjà ajouté ce nom mais il n'a pas encore été validé par le rédacteur.
Aircraft	Si l'entreprise n'importe qu'une seule machine et non toute la gamme, vous devez noter le nom de la machine ici.
aircraft_text	Si la machine n'est pas dans la liste, vous avez déjà rajouté le nom mais il n'a pas été validé par le rédacteur.
Country	Le pays dans lequel l'entreprise importe les machines
Category	A quelle catégorie appartiennent les machines importées par l'entreprise.

A la fin, vous cliquez sur « Add record » et recevez la confirmation que votre demande a été prise en compte.

De la même façon vous pouvez éditer si l'entreprise affichée en page principale importe des produits d'une autre entreprise figurant dans la liste. Pour ce faire vous cliquez sur « New importer » en bas à droite de la page principale.

4. Entrez les données d'une école


4.A. Ajoutez une adresse d'école

[Back to top](#)

Comme pour toutes les autres entreprises, pour les écoles aussi vous devez entrer l'adresse (voir 1.B), comme activité, sélectionnez uniquement « school » (école) et non pas school et paraglider s'il s'agit d'une école de parapente, car dans le champ activité, paraglider désigne uniquement les constructeurs de parapentes.

4.B. Entrez les données d'une école

[Back to top](#)

Si l'adresse est déjà dans la base de données, vérifiez d'abord que la catégorie « school » est bien indiquée sur le côté droit de la page principale. Sinon cliquez sur « add this Category / activity » (voir 3.A.). Puis cliquez sur «  New school » le masque suivant s'ouvre :

Notez que pour les écoles comme pour tous les autres professionnels, il est gratuit d'entrer son nom, son adresse et pour quelles catégories de machines l'enseignement est donné. Pour publier une courte description et une photo, l'école doit être un annonceur "supporter" de la version écrite du Mondial de l'Aviation de Loisir. Le principe de base pour les écoles est d'offrir une parution en échange de quoi l'école s'engage à acquérir 20 exemplaires de la version écrite du Mondial à prix réduit qu'elle peut revendre à ses élèves.

C'est un contrat spécial que le Mondial de l'Aviation a conçu pour promouvoir les écoles et déjà plus de 100 écoles dans le monde entier y ont souscrit. [More info](#)

Title	Nom exact de l'école, peut être identique à celui de l'entreprise
Company	Normalement, le nom issu de la liste figure déjà.
National	Cliquez ici, si l'école ne doit être publiée que dans une langue
International	Cliquez ici, si l'école doit être publiée dans les trois langues avec un texte en anglais;
Flying Adventure	Cliquez ici, si l'entreprise n'est pas une école mais propose des voyages et des raids aux pilotes.
Public UK	Cliquez ici, si le texte en anglais doit paraître dans la partie nationale de la version anglaise
Public FR	Cliquez ici, si le texte en français doit paraître dans la partie nationale de la version française.
Public GR	Cliquez ici, si le texte en allemand doit paraître dans la partie nationale de la version allemande.
Public note	Ici vous pouvez noter quelques infos pour le rédacteur qui ne seront pas publiées
Photo	Ici vous pouvez charger une photo (qui sera uniquement publiée sur le web si l'école est un supporter de la version écrite du Mondial.
Description (english)	Entrez un descriptif court (au maximum 20 lignes de 32 caractères) en anglais
Description (french)	Entrez un descriptif court (au maximum 20 lignes de 32 caractères) en français.
Description (german)	Entrez un descriptif court (au maximum 20 lignes de 32 caractères) en allemand.
Specification	Sélectionnez ici les activités exercées par votre école (sélectionnez à partir du menu déroulant) Les catégories sont Air-park (parc aérien) Auxiliary Powers (motorisation auxiliaire) Ballooning (dirigeable) FixedWing (multi-axe) FlexWing (pendulaire) Gyro (autogyre) HangGliding (delta) Helicopter (hélicoptère) Light Aircraft (avion ultra-léger) ParaGliding (parapente) Paramotors (paramoteurs) Paraplane (paraplane)

Appendice

A.1. Caractéristiques des photos et chargement [Back to top](#)

On distingue deux groupes de machines :

Dans le groupe 1, nous entrons un texte descriptif par entreprise. Les machines du groupe 1 sont :

Les parapentes

Les deltas

Les paramoteurs

Dans le groupe 1, il y a seulement deux photos par constructeur (parapentes) ou une photo par constructeur (deltas et motorisations auxiliaires).

Constructeurs de parapentes notez ceci : dans la rubrique parapentes nous ne répertorions que les parapentes prévus pour un vol sans moteur. Si vous fabriquez des voiles pour les paramoteurs, merci d'insérer votre entreprise sous la rubrique "Paramotor + paraplane wings". Les données techniques de ces voiles ne seront pas publiées dans la version papier du Mondial, y figureront seulement les adresses des constructeurs (seules seront publiées les photos des voiles paramoteurs dont les constructeurs sont également annonceurs). Plus tard il sera possible de rentrer les données techniques de ces voiles dans le Mondial en ligne. Vous pouvez envoyer une photo de votre voile paramoteur à willi@flying-pages.com et vous lui donnerez comme nom "Nom du constructeur-Nom de la voile.jpg".

Ouvrez la première machine ou voile de la liste et entrez le texte que vous désirez voir associé à ce modèle. Mais souvenez-vous, votre texte doit être axé sur l'entreprise dans son ensemble et non seulement sur un modèle. N'entrez pas de textes pour les autres modèles, ils ne seraient pas publiés. Dans le groupe 1, il y a deux photos par constructeur dans la catégorie parapente, et une photo par constructeur dans les deltas et paramoteurs.

Dans le groupe 2, nous diffusons une description et une photo par machine. Les machines du groupe 2 sont :

- Les planeurs ultra-légers
- Les paraplanes
- Les pendulaires
- Les multi-axes
- Les avions en kit et les avions certifiés
- Les autogyres
- Les hélicoptères

Format de la photo : Les photos doivent être en .jpg, résolution 300 dpi et leur taille ne doit pas dépasser 1 MB (et pas plus petite que 300kB). Quand le rédacteur traitera votre demande, la base de donnée créera une version réduite de la photo pour le Web. Nous utiliserons l'original dans notre prochaine version papier.

Les constructeurs de parapentes pourront charger deux photos verticales de modèles différents (et non deux photos différentes du même modèle). Sans tenir compte du parapente qui figure sur les photos, chargez-les dans le premier modèle de la liste. Elles s'afficheront pour tous les modèles, comme expliqué au-dessus. Merci de rentrer les noms des modèles dans les champs "Name of Photo 1" et "Name of Photo 2".

Taille des photos pour les parapentes 54 x 80

Les constructeurs de **deltas** suivront le même processus sauf qu'une seule photo suffit par constructeur.

Taille de la photo : 90 x 65 mm. Merci de rentrer le nom de modèle dans les champs "Name of Photo 1".

Les constructeurs de paramoteurs rentreront une seule photo, taille 53 x 59

Merci de rentrer le nom de modèle dans les champs "Name of Photo 1".

Tous les constructeurs **du groupe 2** pourront joindre une photo par modèle, taille 61 x 43.

Pour plus d'informations sur les entrées de données, cliquez sur « help » en haut de la page du site widola.com